



# Caros Zuckerzauber



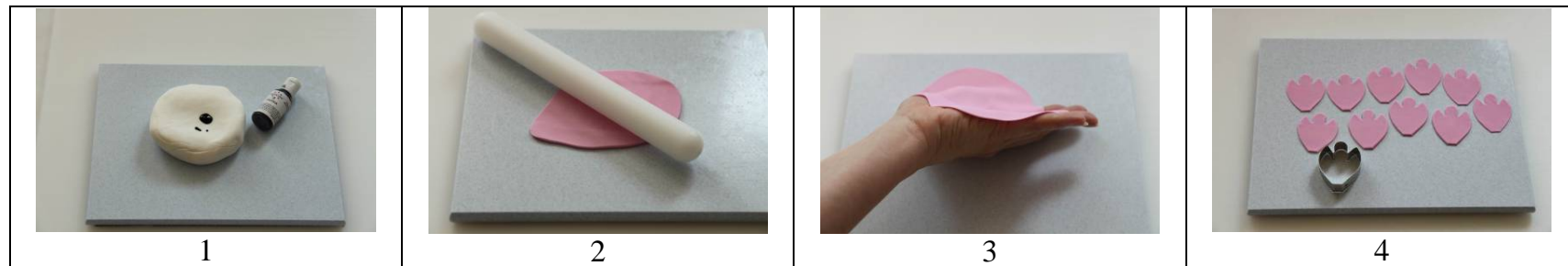
## Anleitung Offene und geschlossene Pfingstrosen, Knospen

Du brauchst:

CelBoard  
Schaumstoffmatten Set  
Ausrollstab  
Ball Tool  
Pinzette  
PME Flower Tool  
Skalpell  
Kl. Seitenschneider  
Kl. Rundzange  
Kl. Schere  
Floristenband  
Draht 24g weiß, Draht fett 18x12g  
Blütenkegel auf Draht 28mm  
Staubgefäße gelb  
Blütenpaste weiß  
Pulverfarben nach Wunsch  
Pastenfarben nach Wunsch  
Veiner Rosen Blüten  
Ausstecher Pfingstrosen S-167  
Tape Cutter  
Zuckerleber  
Alufolie  
Klarsichtfolie



## Knospe

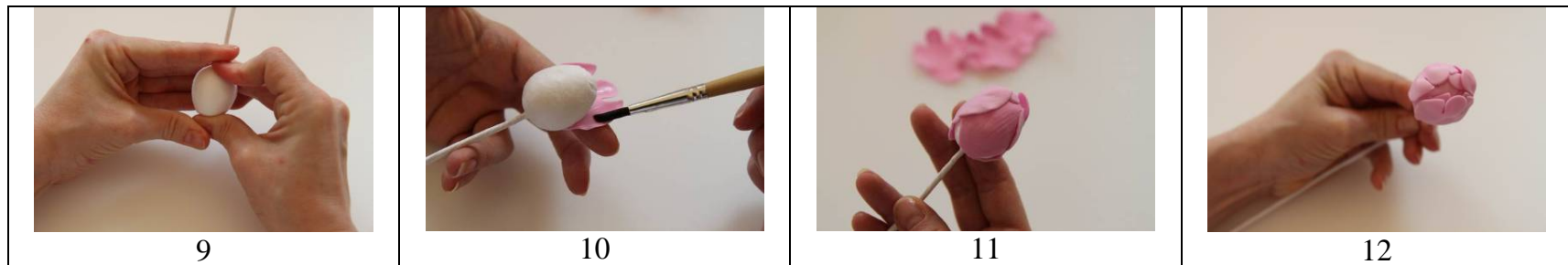


1) Bei intensiv gefärbten Blüten ist es sinnvoller die Blütenpaste vorher hell einzufärben, so kann man die Pulverfarbe sparsamer verwenden und erhält trotzdem ein leuchtendes Farbergebnis.  
Auch Blätter können aus vorgefärbter Blütenpaste gemacht werden.  
Puderfarbe sollte aber auf jeden Fall aufgetragen werden, um ein lebendiges Farbergebnis zu erhalten.

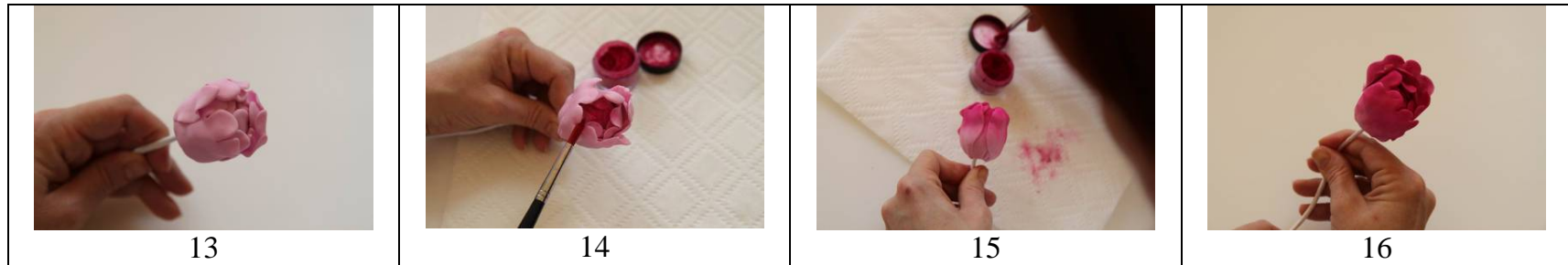
2) Die Blütenpaste auf der flachen Seite des CelBoards 3) dünn ausrollen und pro Knospe 4) 10 bis 12 der kleinsten Blütenblätter ausstechen.  
Um Arbeitsschritte zu sparen weitere 10 bis 12 der kleinsten Blütenblätter für die geschlossene Blüte ausstechen.  
Luftdicht in Frischhaltefolie aufbewahren.



5) Die Blütenblätter mit der „schönen“ Seite auf den Veiner legen, andrücken. Hierfür eignen sich weiche Make-Up Schwämmchen gut. 6) Mit dem Ball Tool die Ränder ausdünnen und 7) Form geben. 8) Wenig Zuckerkleber auftragen.



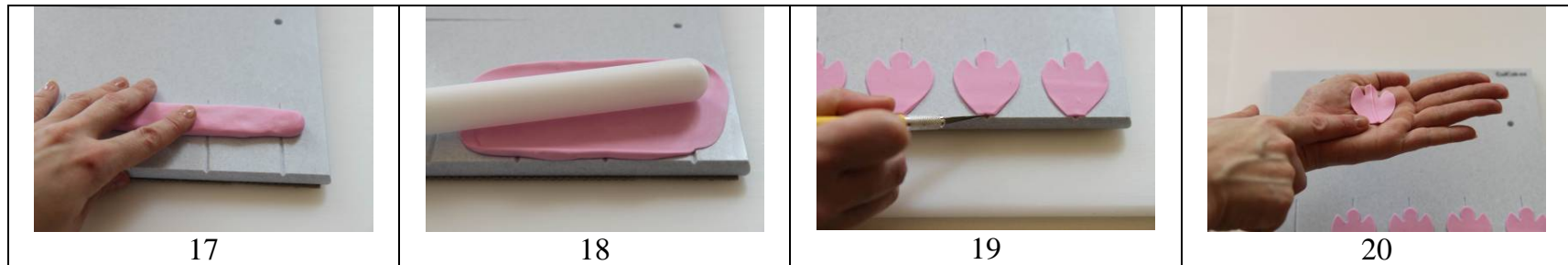
9) Den Blütenkegel auf Draht an der spitzen Seite etwas eindrücken um die Spitze abzurunden.  
 10) das Blütenblatt auftragen so auf den Kegel kleben, dass das Blütenblatt den Kegel oben gut zur Hälfte bedeckt.  
 11) In der ersten Runde drei Blütenblätter ankleben, 12) Für die zweite Runde weitere drei Blütenblätter versetzt anbringen, eng am Kegel bleiben.



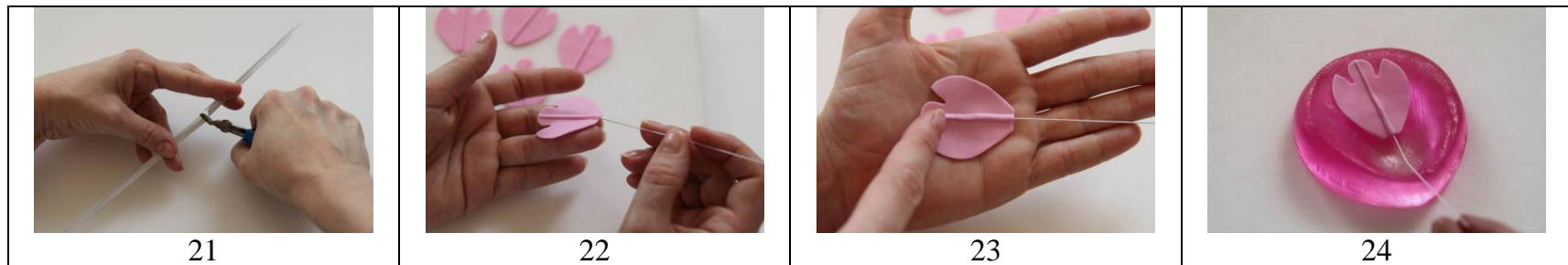
- 13) Auf Wunsch eine dritte und vierte Runde anbringen. Je mehr Runden angeklebt werden, desto größer wird die Knospe.  
14) Solange die Blütenblätter noch feucht sind die Pulverfarbe auftragen. Da sich die Blütenblätter noch bewegen lassen ist es leichter auch unter die Blätter zu kommen.  
Die gesamte Knospe colorieren und über Kopf hängend trocknen lassen.

## Geschlossene Pfingstrose

Für die geschlossene Pfingstrose ebenso verfahren wie bei der Knospe, allerdings werden an die getrocknete Knospe noch gedrahtete Blütenblätter angefügt.



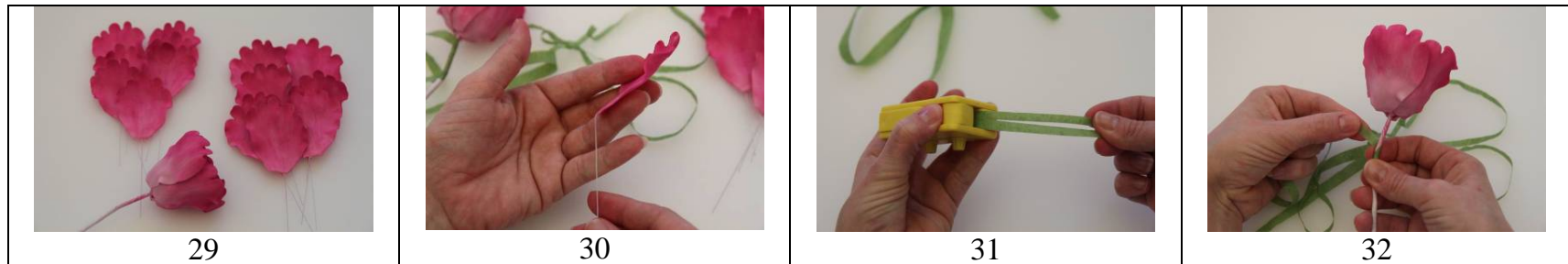
- 17) Blütenpaste zu einer Wurst rollen und in die leicht eingefetteten Rillen am CelBoard drücken. 18) Dünn ausrollen.  
19) Mit der kleinsten Größe beginnend die benötigten Blütenblätter ausstechen. Den Überschuss am Steg sauber abschneiden.  
20) Der entstandene Steg für den Blumendraht sollte gut ausgeprägt sein um den Draht aufnehmen zu können.



21) 24g Draht in weiß mit einem kleinen Seitenschneider dritteln, die Drahtteile müssen nicht gleich lang sein. 23) Den Draht leicht in Zuckerkleber tauchen und vorsichtig zu 23) zwei Drittel in den Steg einführen.  
 24) mit der schönen Seite nach unten auf den Veiner legen, mit einem Make-Up-Schwamm leicht andrücken.



25) Die Ränder mit dem Balltool ausdünnen und den Bögen einen leichten Schwung nach innen geben. 26) Auf zusammengeknüllter Alufolie trocknen lassen.  
 27) Die getrockneten Blütenblätter mit Puderfarbe vorne und hinten colorieren 28)





29) Für die geschlossene Pfingstrose benötigt man zusätzlich zur Knospe noch weitere 5 bis 7 der kleinsten, dreibogigen Blütenblätter, 5 bis 7 der mittleren vierbogigen Blütenblätter, 5 bis 7 der mittleren fünfbogigen Blütenblätter und 7 bis 10 der großen fünfbogigen Blütenblätter. Wieviel der vorbereiteten Blätter dann schlussendlich auf die Blume gebunden werden, hängt vom Gesamtbild ab, es müssen nicht immer alle Blütenblätter verwendet werden.

30) Die getrockneten Blütenblätter mit einer kleinen Rundzange vorsichtig direkt am Übergang von Blütenpaste zu Draht leicht nach hinten abknicken. 31) Mittelgrünes Floristenband mit einem Tape Cutter oder einer kleinen Schere auf die halbe Breite teilen.

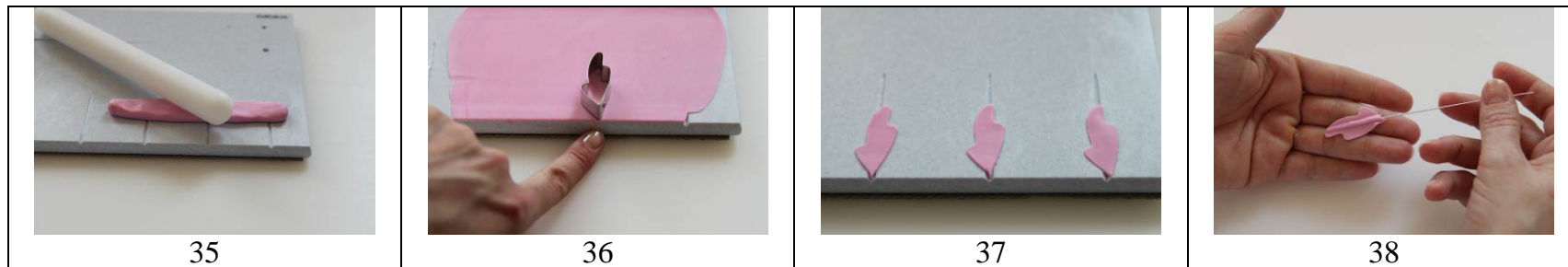
32) Das Floristenband ca. 2cm unter der Blüte beginnend bis eng zur Blüte aufwickeln.



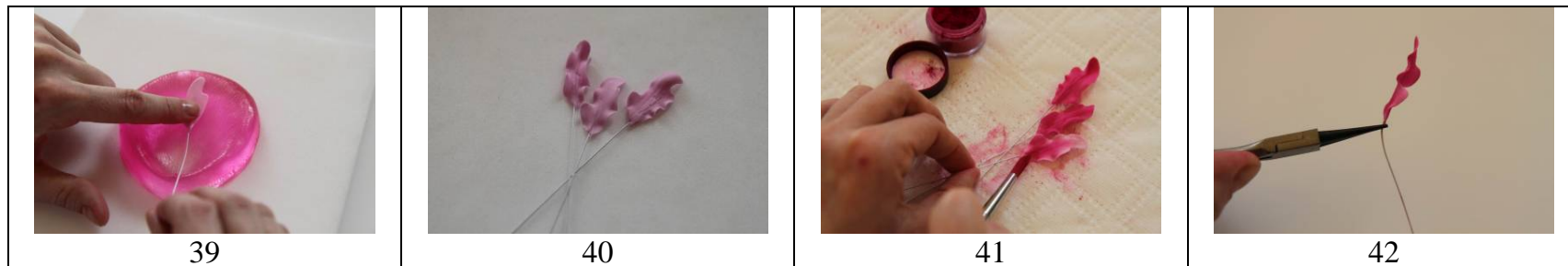
33) Nun ein Blatt nach dem Anderen mit Floristenband anbinden. Anders als bei klassischen Rosen muss auf keine bestimmte Reihung geachtet werden, die Blüte soll aber nach jeder Runde von oben betrachtet ein gleichmäßiges Bild geben.

34) Das Floristenband über den gesamten Draht wickeln.

## Offene Pfingstrose

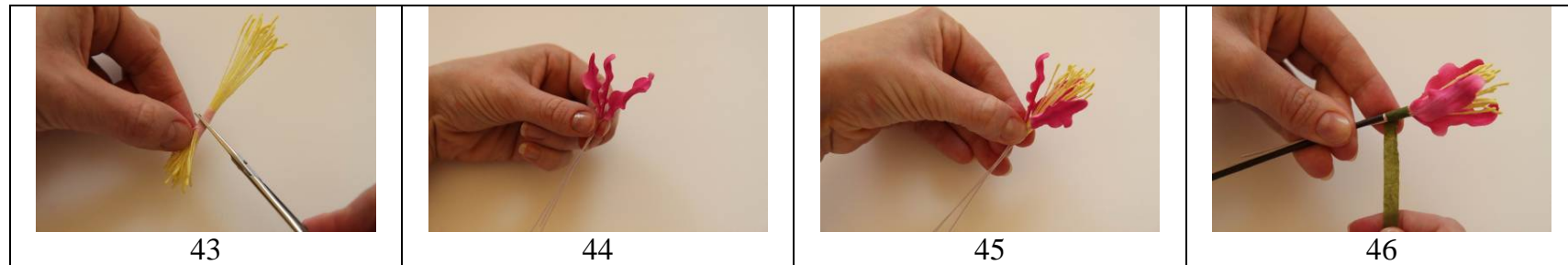


35) Blütenpaste zu einer Wurst rollen, in die leicht gefetteten Rillen des CelBoard drücken, dünn ausrollen. 36) Die untere Spitze der Blütenblätter sollte genau in der Mitte der Rillen liegen, damit der entstandene Steg in der Mitte des Blütenblattes liegt. 37) Drei der kleinsten Blütenblätter ausstechen und 38) auf weißen 24g Blumendraht stecken.

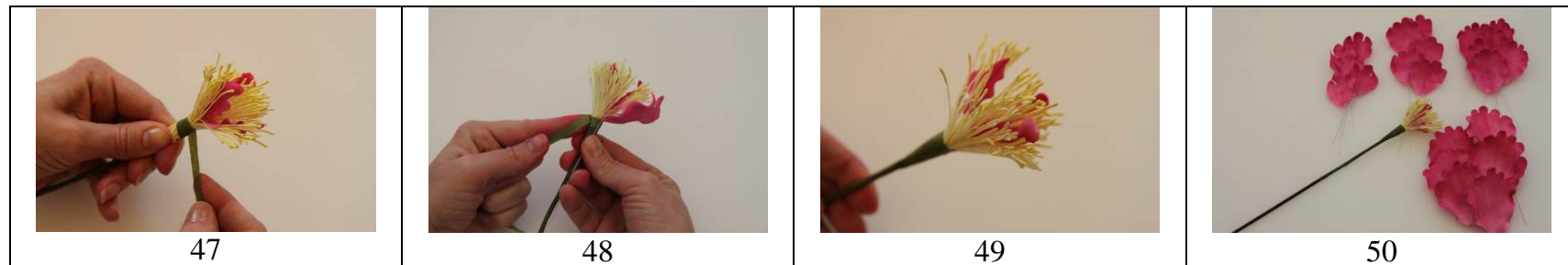


39) Die Blütenblätter mit der schönen Seite nach unten auf den Veiner legen, mit einem Make-Up-Schwämmchen oder den Fingern leicht andrücken. 40) Die Ränder wie gewohnt etwas stärker kräuseln und trocknen lassen. 41) Die getrockneten

Blütenblätter vorne und hinten mit Puderfarbe colorieren. 42) Die Blütenblätter mit einer kleinen Rundzange leicht nach hinten biegen.



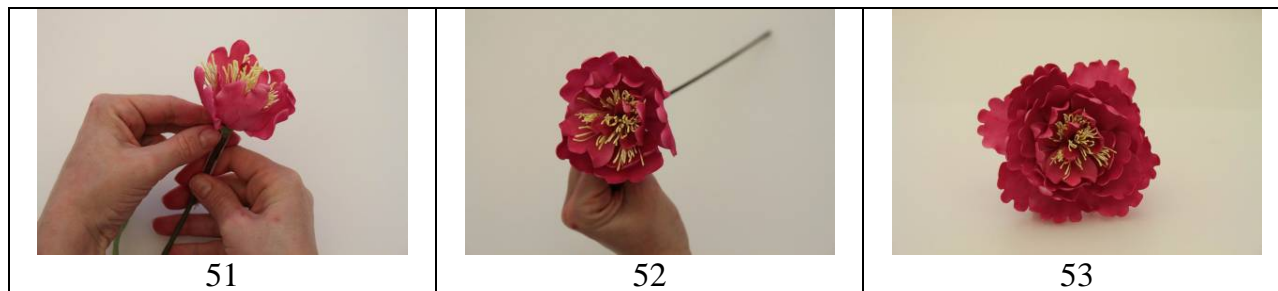
43) Einen Bund gelbe Staubgefäße auf drei Viertel kürzen. 45) den längeren Teil der Staubgefäße zwischen die drei kleinsten Blütenblätter binden, 46) mit Floristenband fixieren.



47 - 49) Vier weitere Bund Staubgefäße auf die gleiche Länge kürzen (die kurzen Teile können in kleinen Döschen aufbewahrt werden und finden bestimmt irgendwann Verwendung) und um die Blütenblätter binden, mit Floristenband fixieren.

Um Stabilität für die fertige Blume zu gewährleisten einen Blumendraht fett mit einbinden.

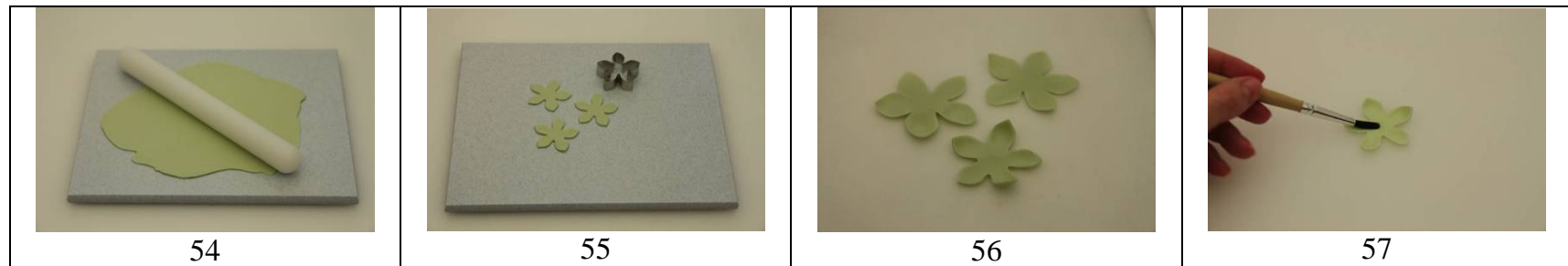
50) Für die geöffnete Pfingstrose benötigt man neben dem Blumenstempel 5 bis 7 der kleinsten, dreihügeligen Blütenblätter, 5 bis 7 der kleinen vierhügeligen Blütenblätter, 5 bis 7 der mittleren fünfhügeligen Blütenblätter und 7 bis 10 der größten Blütenblätter.



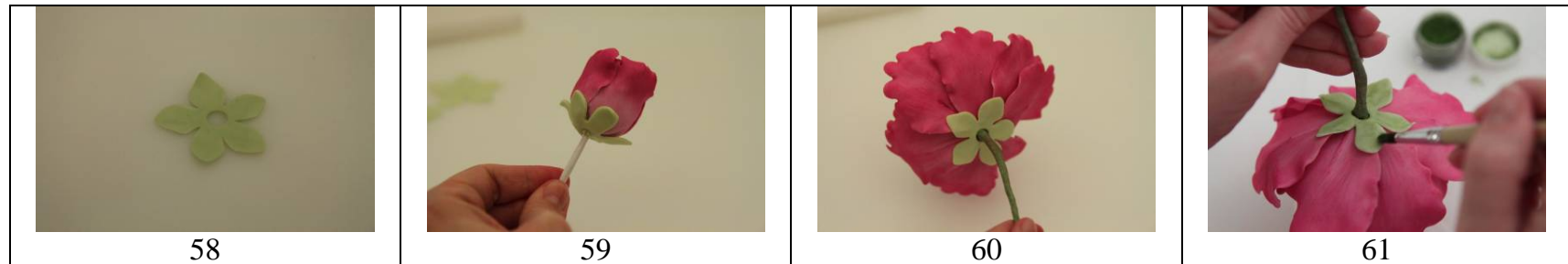
51 - 53) Nun wie gewohnt die Blütenblätter Runde für Runde mit Floristenband anbinden.

Auch bei der geöffneten Blüte müssen nicht alle vorbereiteten Blätter eingebunden werden, von oben gesehen soll die Blüte eine gleichmäßige Form haben.

## Calyx



54) Vorgefärbte, grüne Blütenpaste dünn ausrollen und 55) drei Calyx ausstechen. 56) Die Ränder mit einem Ball Tool ausdünnen und in Form bringen. 57) Wenig Zuckerkeber in der Mitte aufbringen und den Stiel der Blüte durchstecken.



58) Bei den dicken Drähten empfiehlt es sich das Loch für den Draht mit einer Lochtülle vorzustechen, so verhindert man Falten oder Risse im Calyx. 59) Den Calyx auf Knospe, offene und geschlossene Pfingrosen leicht ankleben. 61) Den getrockneten Calyx mit Puderfarbe colorieren.

Zum Abschluss noch alle Drähte auf die gewünschte Länge kürzen und mit grünem Floristenband umwickeln.



Caros Zuckerzauber wünscht ganz viel Spaß beim Nachmachen!

Die vorliegende Anleitung zeigt nur eine von vielen Möglichkeiten, Pfingstrosen herzustellen.

Diese Anleitung wurde von Caroline Zieffreind erstellt.

Die Anleitung dient als Erinnerung an im Blütenkurs von Caros Zuckerzauber erlernten Fähigkeiten.

Die Weitergabe an Dritte ist NICHT erlaubt.

Jegliche gewerbliche Nutzung ist verboten, ebenso jede Änderung.

Sämtliche Rechte an dieser Anleitung liegen bei Caros Zuckerzauber.



Caros Zuckerzauber