



Caros Zuckerzauber

Anleitung Herbststrauß mit grüner Chrysantheme,
Herbstlaub, Pfaffenhütchen und Baumwürger

Du brauchst:

CelBoard

Schaumstoffmatten Set

Ausrollstab

Ball Tool M und SSS

PME Flower Leaf Tool

PME Cutting Wheel

Skalpell

kleine Rundzange

Floristenband braun, mittelgrün und dunkelgrün

Draht 28g weiß und dunkelgrün

Draht 26g weiß und dunkelgrün

Draht 24g pink und dunkelgrün

Draht 22g weiß

Blütenpaste hellgrün, hellorange und rot

Pulverfarben Caros Zuckerzauber „Blütenstaub“ Aubergine, Portwein, Haselnuss, Rosenrot,

Rubinrot, Himbeerrot, Mango, Mandarine, Moosgrün, Jagdgrün, Limette, Kiwi, Orchidee

Caros Zuckerzauber „Schimmerglanz“ Kandis und Granatapfel

Veiner Diamond Paste „Multi-Blatt“ V221

Ausstecher S-184.5 Ananas Blattgrün

Ausstecher Erdbeerblüten oder Filler Flowers

Tape Cutter

Zuckerkleber Rainbow Dust

PU-Noppenschaumstoffzuschnitt

Klarsichtfolie

Steckschwamm

Grüne Chrysanthe



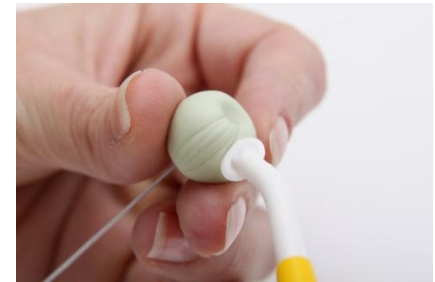
1



2



3



4

1. Mit einer kleinen Rundzange eine kleine Schlaufe in einen Blumendraht 22g weiß machen. Diese Schlaufe verhindert später, dass der Draht nach dem Trocknen wieder aus der Blütenpastenkugel rutscht. 2. Aus hellgrüner Blütenpaste eine kleine Kugel formen. Den Draht leicht in Zuckerleber tauchen, die Reste an einem Küchentuch oder an der Hand abstreifen und in die Kugel stecken, den Draht eine Viertel Drehung drehen, so dass die Schlaufe fixiert ist. 3. Mit einem kleinen BallTool eine Einkerbung in die obere Seite der Kugel machen. 4. Mit einem Cutting Wheel viele Einkerbungen machen,



5



6

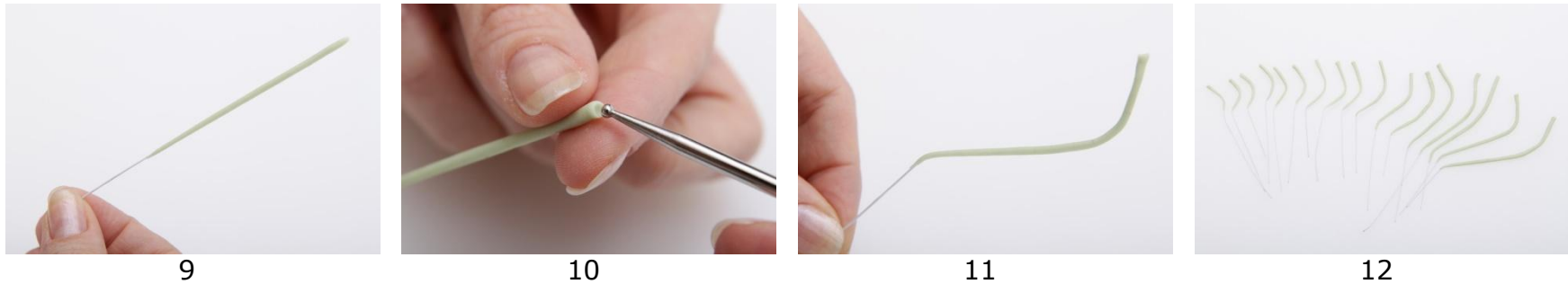


7

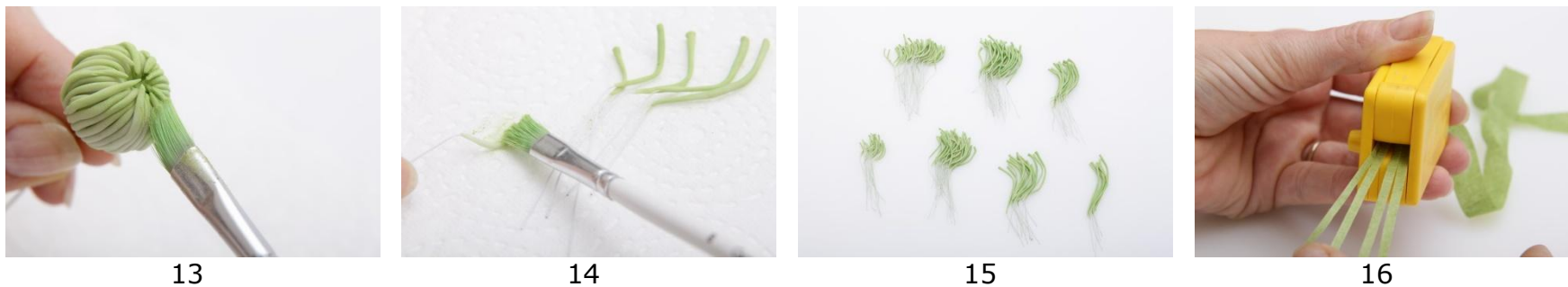


8

5. diese stellen die inneren, noch nicht aufgeblühten Blätter dar. 6. Noch natürlicher wirkt die Blüte, wenn man die inneren Blätter schon plastisch darstellt. Dafür aus Blütenpaste eine lange, sehr dünne Wurst rollen, kleine Stücke abschneiden, ein Ende spitz auslaufen lassen und an die Kugel kleben. 7. Für die runden Blütenblätter eine winzige Menge Blütenpaste auf einen geviertelten Blumendraht 28g stecken, den Draht ganz leicht mit Zuckerleber einstreichen. 8. Die kleine Kugel zu einer dünnen Wurst um den Blumendraht rollen.



9. Je kleiner die Blätter, desto dünner sollten die Würste sein. Die äußeren, längeren Blätter können ein bisschen dicker werden. 10. Mit der kleinen Kugel des BallTool SSS am oberen Ende die Wurst leicht einkerben, so dass eine kleine Mulde entsteht. 11. Das Blütenblatt in eine umgedrehte S-Form biegen. 12. Viele verschiedene Größen herstellen.



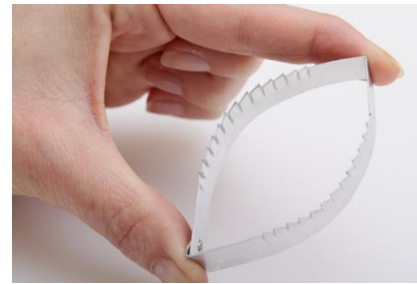
13. Die Kugel mit den inneren Blättern mit einer Mischung aus Caros Zuckerzauber „Blütenstaub“ Limette, Kiwi und Orchidee colorieren, 14. Alle Blütenblätter colorieren, einzelne Blätter und die Mitte ganz leicht mit Aubergine akzentuieren. 15. Die Herstellung der Chrysantheme ist sehr zeitaufwendig, es empfiehlt sich, die Herstellung auf mehrere Tage aufzuteilen. Pro große Blüte sind mehr als 100 Blütenblätter notwendig. 16. Mittelgrünes Floristenband vierteln, der Stängel würde sonst viel zu dick werden.



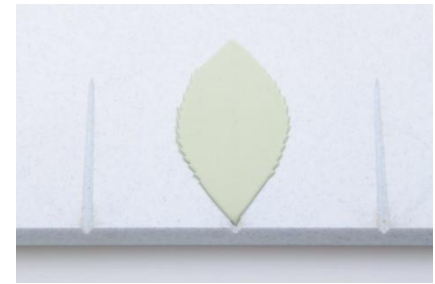
17



18



19



20

17. Mit den kleinsten Blättern beginnend alle Blütenblätter anbinden. 18. Schön in Form bringen, Fertig.

Herbstlaub

19. Die Ausstecher aus dem Set Ananas Blattgrün etwas bauchiger biegen. 20. Auf der eingekerbten Seite des CelBoard mehrere verschiedene Größen aus hellgrüner Blütenpaste ausstechen. Die überschüssige Blütenpaste bei eingeschnittenen Ausstechern vorsichtig nach oben abnehmen, sonst verziehen sich die Schnitte.



21



22



23

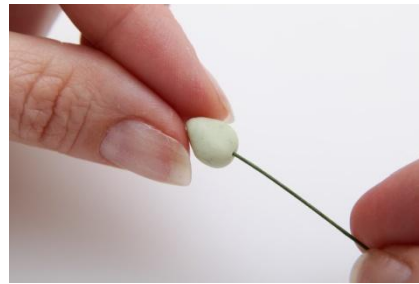


24

21. Bei den kleinen Blättern grünen Blumendraht 26g, bei den größeren 24g leicht in Zuckerkleber tauchen, den Überschuss abstreifen und vorsichtig in den Steg einführen. Mit dem Blattveiner strukturieren. 22. Mit dem BallTool die Ränder ausdünnen und mit Schwung trocknen lassen. 23. Die Blätter mit einer Mischung aus Rubinrot, Aubergine, Portwein, Haselnuss, Moosgrün und Jagdgrün colorieren, einzelne Stellen mit Moosgrün, Gelb oder Orange herbstlich akzentuieren. 24. Mit den kleinen Blättern beginnend, mit dunkelgrünem Floristenband mehrere Zweige herstellen.



25



26



27



28

25. Das Floristenband mit der gleichen Farbmischung abtönen.

Baumwürger

26. Aus hellgrüner Blütenpaste kleine Kegel formen und auf dunkelgrünen Blumendraht 28g stecken, 27. flachdrücken und 28. in Blattform bringen. Mit dem Flower Leaf Tool vorne und hinten eine Mittelader einarbeiten. Mit „Blütenstaub“ Moosgrün colorieren und mit Schwung trocknen lassen.



29



30



31

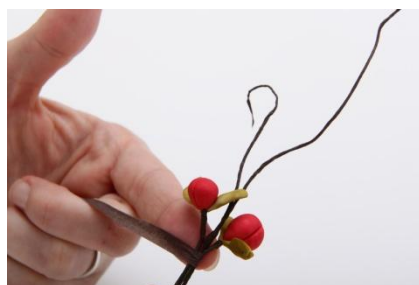


32

29. Aus roter Blütenpaste kleine Kugeln formen. In weißen Blumendraht 26g kleine Schlaufen machen, in wenig Zuckerkleber tauchen, den Überschuss abstreifen, in die Kugel stecken und um 45 Grad drehen. Mit dem kleinen Cutting Wheel gleichmäßig dreimal einkerben. Trocknen lassen. 30. Mit einer Mischung aus „Blütenstaub“ Rubinrot und Erdbeerrot colorieren, für den Glanz mit „Schimmerglanz“ Granatapfel bestäuben. 31. Pro roter Beere ein bis zwei Blätter mit gevierteltem braunem Floristenband anbringen. 32. Für die Zweige dunkelgrünen Blumendraht 28g mit braunem Floristenband umwickeln.



33



34



35

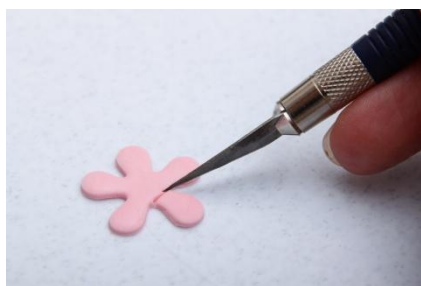


36

33. Die Enden mit Floristenband weiterdrehen, so dass dünne, flexible Enden entstehen, die sich leicht formen lassen. 34. Mehrere Zweige und Beeren zusammenfassen. Beeren und kleine Zweige auf einen Blumendraht 22g zu einem großen Zweig zusammenbinden. Mehrere große Zweige herstellen.

Pfaffenhütchen

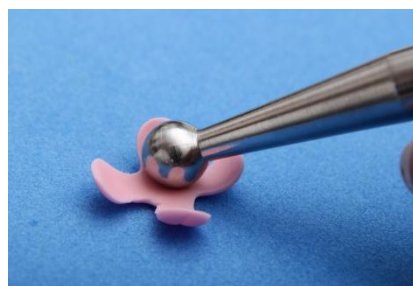
36. Aus oranger Blütenpaste kleine Kugeln formen. In pinken Blumendraht 24g kleine Schlaufen machen, in wenig Zuckerkleber tauchen, den Überschuss abstreifen, in die Kugel stecken und um 45 Grad drehen. An der oberen Seite eine winzige Spitze aufziehen, die Beere leicht länglich formen. Mit „Blütenstaub“ Mango und Mandarine colorieren, für den Glanz mit „Schimmerglanz“ Kandis bestäuben.



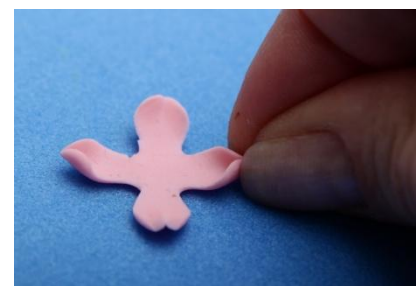
37



38



39



40

37. Aus rosa Blütenpaste mehrere fünfblättrige Blätter (Filler Flowers, Erdbeerblüten od. ä.) ausstechen. Um ein vierblättriges Blatt zu erhalten, eines der fünf Blätter mit einem Skalpell abschneiden. 38. Die restlichen Blätter gegenüber anordnen. 39. Mit dem BallTool die Ränder ausdünnen und allen Blättern einen starken Schwung nach innen geben. 40. Das Blatt umdrehen und die Blätter mittig mit dem Flower Leaf Tool einkerben. Wieder zurückdrehen und die Mitten zusammendrücken.



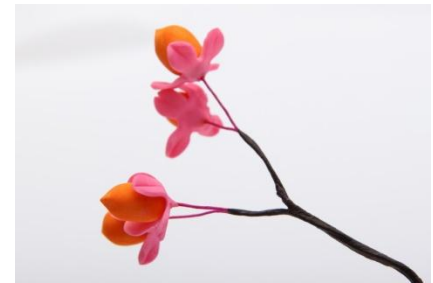
41



42



43



44

Mit „Blütenstaub“ Rosenrot colorieren. In der Mitte wenig Zuckerkleber auftragen, mit dem Blumendraht durchstechen und als „Hütchen“ über die Beere legen. 42. Über Kopf hängend trocknen lassen. 43. Mit braunem Floristenband zwei Beeren zusammenbinden. Die vorderen Stängel bleiben pink, verändern erst bei der ersten Verzweigung ihre Farbe in Braun. Je zwei Beerenzweige zu einem großen Zweig zusammenbinden.



45



46

In eine passende, herbstliche Vase Blumensteckmasse aus dem Bastelladen drücken. Die Zweige einzeln vorsichtig nacheinander einstecken. Zur Stabilisierung und zur Dekoration Rinden einstecken. Nach und nach alle Zweige und Blüten einstecken. Die Zweige sollten alle auf stabile Drähte gebunden sein, so dass sie beim Einstecken das Gewicht der Blüten tragen können, ohne einzuknicken. Sobald das Gesteck etwas voller wird, empfiehlt es sich, die Zweige mit einer kleinen Rundzange einzustecken. Die Gefahr, dass dabei etwas zu Bruch geht, ist bedeutend geringer, als wenn man mit der Hand in dem Gesteck arbeitet.

Caros Zuckerzauber wünscht einen zauberhaften Herbst!



Caros Zuckerzauber wünscht ganz viel Spaß beim Nachmachen!

Diese Anleitung zeigt nur eine von vielen Möglichkeiten, die gezeigten Blumen herzustellen.

Diese Anleitung wurde von Caroline Ziefreind erstellt.

Jegliche gewerbliche Nutzung ist verboten, ebenso jede Änderung.

Die unveränderte Weitergabe an Dritte ist erlaubt und gern gesehen. .-)

Sämtliche Rechte an dieser Anleitung liegen bei Caros Zuckerzauber.

Noch mehr kostenlose Anleitungen findest du unter: <http://shop.zuckerzauber.at/Infos/Anleitungen>



Caros Zuckerzauber